

1.0 Bestandsplanområdets avgrensning og størrelse.

Planområdet omfatter jaktlagene:

Rudjord (15), Skistad (6), Kjørrefjord (17), Hananger (18), Åmdal (14), Helvik (13), Øen/Bjørnestad (16), Huseby (24), Skeime (22) i Farsund kommune. Området er organisert som et vald har et godkjent areal på ca 60. 313 dekar og dekker Listahalvøya.

2.0 Planperiode.

Bestandsplanperioden er for fem år, fra og med 2005 til og med 2009. Dette er 2. planperiode for Storvaldet.

3.0 Evaluering av forrige driftsplanperiode 2002-2004

1. Stammens størrelse skal holdes mest mulig stabil inntil produksjonsmålene er innfridd. Kalvproduksjonen skal økes ved å bevare de mest produktive kuene slik at:
 - Kalv per ku økes til 0,8.
 - Kalv per kalvku (tvillingandelen) økes til 1,4.
 - Øke slaktevektene på alle kategorier dyr, særlig kalv og 1,5-åringer.

Evaluering: Bestanden har vært stabilisert i forrige driftsplanperiode. Målene knyttet til økt produksjon er langt fra nådd ved at antall kalv per ku var ca 0,45 i perioden og tvillingandelen var ca 1,1. Grunnen til at målene ikke er nådd er sannsynligvis at det tar tid å reversere denne utviklingen.
2. Hanndyrandelen skal økes, og ku/okseforholdet søkes beveget ned mot 1,5.

Evaluering: Det har i perioden vært en markert bedring av ku-okseforholdet. Målsetningen er godt på vei til å bli nådd i og med dagens ku-okseforhold på 1,75.
3. For å øke kalveproduksjonen og slaktevekter skal de beste produksjonsdyrene spares (de største kuene):
 - hoveduttak legges på unge og små dyr.
 - vektgrense på 150 kg benyttes i avskytingen på gruppen smådyr (kalv 1,5-åring og eldre dyr).
 - det innføres premiering av uttak av mindreverdige dyr (skrapdyr).

Evaluering: Storvaldet har dreiet uttaket kraftig over på unge og små dyr. Hele 85% av uttaket var på disse kategoriene.
4. For å øke andelen okser skal:
 - rekrutteringen av åringsokser økes ved å redusere uttaket av disse.
 - en tilstrebe å ta ut de minste kalvene (større sannsynlighet for at disse er kukalver).
 - samlet uttak av hanndyr bør ikke overstige 45 %.

Evaluering: Det blei perioden skutt en klar overvekt av hodyr blant kalv og åringer. Det var totalt sett en klar overvekt av hodyr i uttaket.

4.0 Målsettinger og virkemidler

Storvaldets formål er å samle jaktlagene for i fellesskap å forvalte viltet som en del av landbruksnæringens ressursgrunnlag.

Storvaldet skal i sitt arbeid sørge for:

- en langsiktig forvaltning av viltet med best mulig produksjon og avkastning tilpasset leveområdenes bæreevne (tilgjengelig beite) og skader på jord og skogbruk
- å tilgodese grunneiernes interesser i utmark

4.1 Biologiske mål / virkemidler

Rettighetshavernes generelle mål innenfor planperioden er en langsiktig forvaltning av viltet i samsvar med det overordna mål..

For planperioden gjelder **følgende delmål**:

- Stammen størrelse skal tilpasses beitets bærenivå. Stammen skal derfor stabiliseres inntil en får mer kunnskap om beitet.
- Følgende produksjonsmål skal gjelde:
 - Kalveproduksjonen skal økes ved å bevare de mest produktive kyrne slik at:
 - § Kalv pr. ku skal økes til minst 0,7.
 - § Kalv pr. kalvku (tvillingandelen) skal økes til minst 1,25.
 - Øke slaktevektene på alle kategorier dyr, særlig kalv og 1,5-åringer.
- Hanndyrandelen skal bedres til maks 1,5 kyr (ett år og eldre) pr. okse (ett år og eldre).

For å nå disse målene vil Storvaldet ta i bruk **følgende virkemidler**:

- Opprettholde et jaktuttak som bidrar til å holde stammen stabil.
- For å øke kalveproduksjon og slaktevekter skal de beste dyrene settes på til avl:
 - hoveduttaket legges på unge og små dyr.
 - Videreføre vektgrense på 150 som benyttes i avskytingen på gruppen smådyr (kalv, åringer og eldre <150 kg).
 - Uttak av eldre dyr rettes mot de minste dyra.
 - Videreføre skrapdyrordningen.
- For å øke andelen okser (hanndyr) skal en ha:
 - Moderat tildeling av eldre okser.
 - Overvekt av hodyr (minst 55 %) i uttaket totalt.
- For å tilpasse elgstammen etter beitenes bærenivå, bør Storvaldet videreføre beiteundersøkelsene som er gjort i området sommeren 2004.

Fellingsresultater, slaktevekter og innsamlede «sett elg» data danner grunnlag for årlige vurdering av status sammenholdt med mål og virkemidler. Årsmøtet kan vurdere ulikt minsteareal avhengig av bestandstetthet lokalt.

4.2 Næring og rekreasjon

I samsvar med Storvaldets overordnede formål skal elgstammen forvaltes som en del av landbruksnærings ressursgrunnlag. D.v.s. at det legges vekt på å oppnå et vedvarende høyt utbytte av elgstammen innenfor rammer som må settes av hensyn til skader på annen næringsvirksomhet og samspillet mellom stammens størrelse og kvalitet.

Elgkjøttet som høstes innenfor Storvaldet har en betydelig førstehåndsverdi. Verdien kan måles i kg kjøtt, rekreasjonsverdi og verdi av jaktutleie. Det må derfor kunne tåles noe skade på annen næringsvirksomhet.

Innenfor rammen av de biologiske målene skal det legges til rette for et godt økonomisk utbytte av elgstammen til medlemmene. For planperioden gjelder følgende delmål:

- Storvaldet skal arbeide for rettfærdige vedtekter og ordninger i jaktfeltene som ivaretar grunneiers rett til økonomisk utbytte av jakta.
- Storvaldet skal bidra til at jaktutleie hos rettighetshaverne holdes under ordnede forhold (uttak i samsvar med kvote m.m.).
- Storvaldet skal arbeide for sikker og human jakt, herunder effektive ettersøk ved skadeskyting.
- Storvaldet skal fremme allmenn forståelse for elgjakt som en positiv aktivitet i bygda.

4.3 Administrasjon og drift

Storvaldet skal arbeide for godt samhold og god forståelse for sin virksomhet blant medlemmene. Det skal legges vekt på demokratiske prosesser, kunnskapsformidling og å fremme Storvaldets interesser overfor andre samarbeidsaktører. Storvaldet skal aktivt søke å være representert i samarbeidsordninger (ex samarbeide med tilgrensende lag i kommunen og nabokommunene), fagsamlinger og lignende. For å få dette til vil det være nødvendig å opprettholde/ styrke Storvaldets økonomi. I planperioden skal Storvaldet søke å realisere oppgaver som berettiger tilbakeføring av fellingsavgifter og ellers vurdere tiltak som kan bedre økonomien.

For planperioden gjelder følgende delmål:

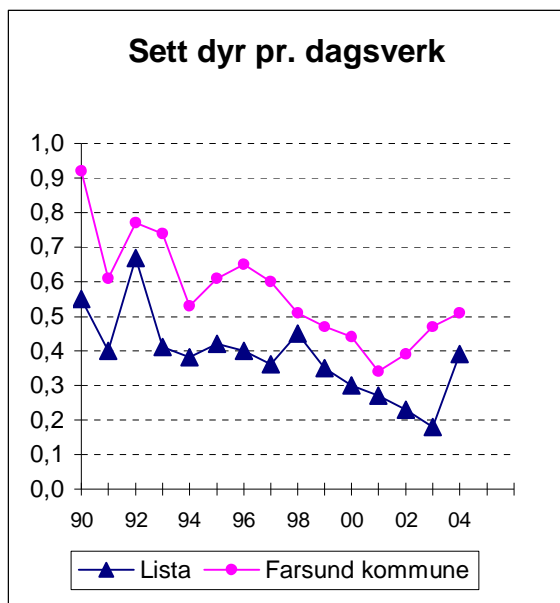
- ”Sett og felt elg” data skal foreligge bearbeidet innen årsmøte hvert år.
- Resultatene skal vurderes opp mot målene, eventuelt med styrets forslag til korrigerende tiltak.
- Årsmøtorepresentantene og jaktlederne skal sikre at informasjon og kunnskap kommer ut til alle grunneiere og jegere med eiendom og / eller jaktterreng i Lista Storvald.
- Det skal legges opp til minst et åpent faglig møte i regi av Storvaldet i året.

5.0 Status i elgstammen

«Sett elg» registreringer, vektregistreringer, fellingsstatistikk samt diverse faglige rapporter er gjennomgått som grunnlag for utarbeidelse av Bestandsplanen. I det etterfølgende gjengis noe av det kunnskapsgrunnlag planen bygger på.

5.1 Sett elg data

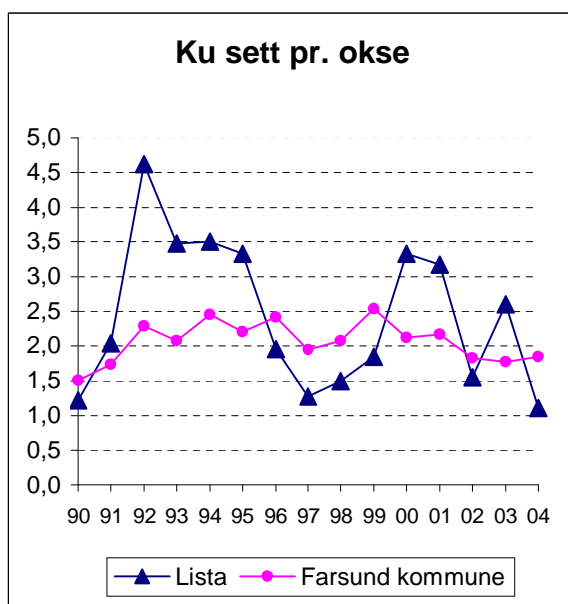
Som grunnlag for statistiske beregninger er sett-elg data fra Lista Storvald benyttet. Data er hentet fylkesmannens register i *Elgbasen i Vest-Agder* og tidl. Fylkesrapporter. I tillegg er data fra hele Farsund kommune lagt inn som sammenlikningskurver. Det gjøres oppmerksom på at data for Elledalen jaktlag som ikke er tilsluttet Lista Storvald inngår i sett-elg dataene for perioden 1990-2001. Det nevnes også at området ved Lista Flystasjon ikke inngår i dataene. Her har det drevet jakt helt fram til 1998. Området inngår imidlertid ikke Lista Storvald sitt tellende areal i dag.



Sett dyr pr. dagsverk viser at Lista Storvald har redusert stammen fra nivået i 1998-1999. Målt i sett dyr pr. dagsverk er stammen redusert med ca 50% i forhold til toppnivået i 1999.

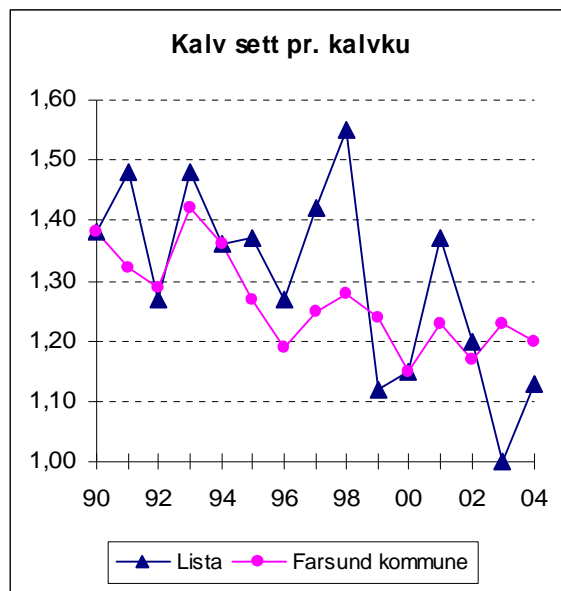
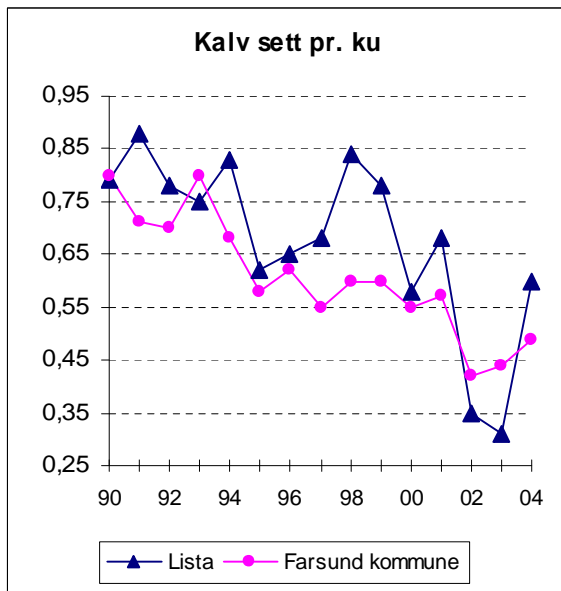
Bestandsnivået ligger for hele perioden betydelig lavere enn i resten av kommunen.

Utviklingskurven for hele Farsund kommune viser nesten unntaksvis en jevn bestandsreduksjon i perioden 1992-2001. Etter dette har det vært en stabilisering/svak økning av bestanden. Målt i sett dyr pr. dagsverk er stammen i Farsund redusert med ca 45% i forhold til toppnivået i 1992. I 2004 økte bestanden markert i Lista Storvald. En hovedforklaring kan være det lave uttaket i 2003.



Ku sett pr. okse i Lista Storvald viser en positiv utvikling. På grunn av svært få observasjoner varierer forholdet mye fra år til år. Som et gj.snitt de siste 3 år har nivået ligget rundt 1,75:1. Dette nærmer seg det som en regner for optimal kjønnssammensetning i en elgstamme.

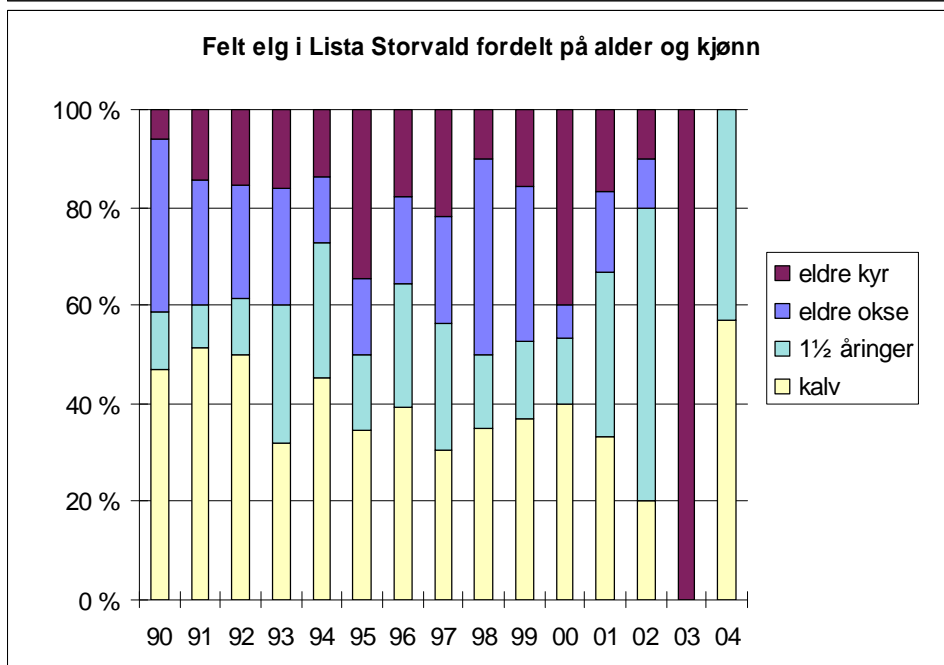
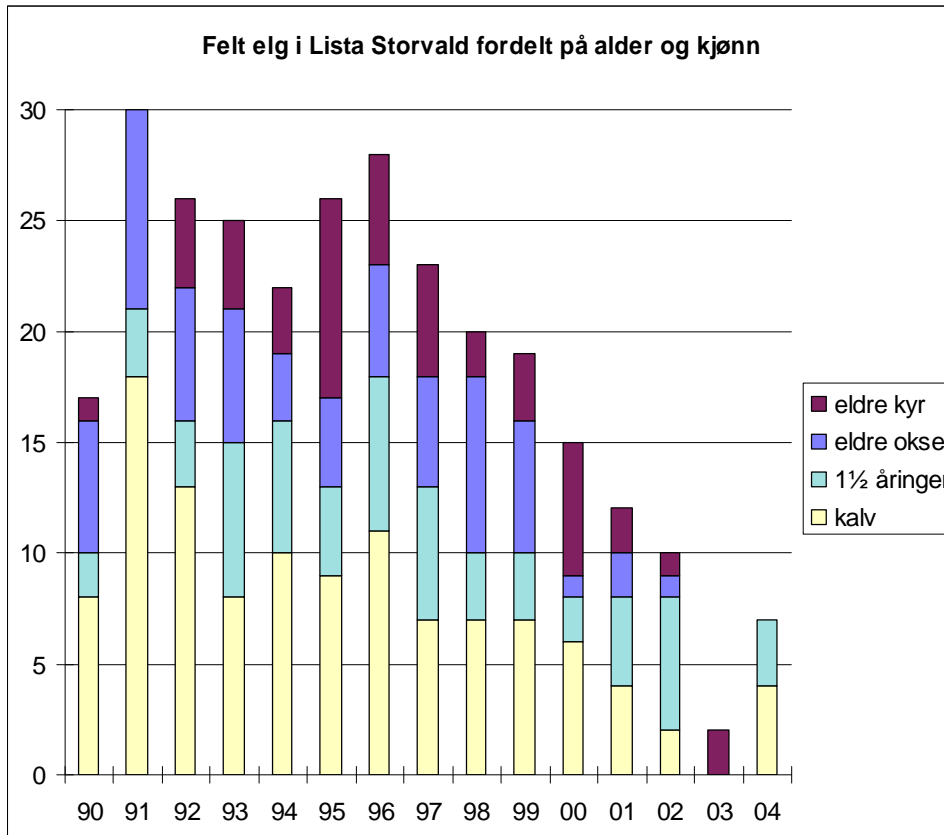
Utviklingskurven for Farsund kommune viser et tilnærmet likt bilde med en forbedring i ku-okseforholdet. Nivået har som et snitt de siste 3 år ligget på 1,8:1.



Figurene over viser utvikling av **kalveproduksjonen**. For både Storvaldet og kommunen har andelen **kalv sett pr. ku** gått ned og etter 2001 stabilisert seg på et lavt nivå (snitt siste fem år er 0,50). Utviklingen i **kalv pr. kalvku** viser for både kommunen og Storvaldet også en jevn tilbakegang i perioden, med tegn til stabilisering siden 1996 (Farsund kommune). På grunn av svært få observasjoner av tvillingkyr i Lista Storvald er varierer dataene mye fra år til år. Som et gjennomsnitt de 5 siste år er tvillingraten på 1,17 de siste 5 år, d.v.s. 17% av kuene med kalv har tvillinger. Nivået på kalveproduksjonen burde vært langt høyere og er trolig mye under det som var normalt tidlig på 80-tallet.

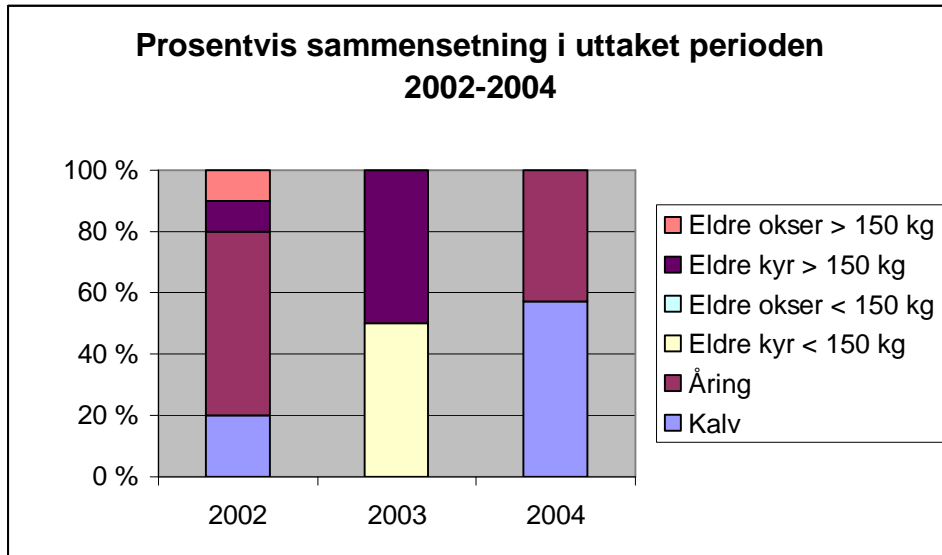
5.2 Felte dyr

Under felte dyr er kun data fra Lista Storvald benyttet. Det statistiske grunnlaget er relativt lite, og bør derfor brukes med skjønn. Dataene er hentet fra tidligere kommunale fellingsoppgaver og fra Fylkesmannens register i *Elgbasen i Vest-Agder* og tidligere Fylkesrapporter.



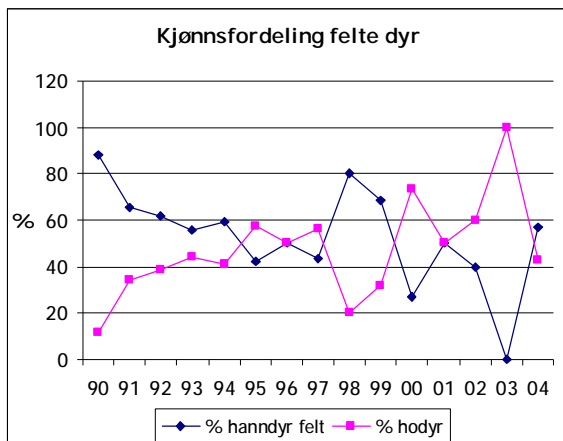
Den øvre figuren viser fordeling av **felte dyr i antall pr. år** i perioden 1990-2004. Antall felte dyr har i perioden variert mellom 2 og 30 innen Storvaldet. I tillegg kan det være enkelte trafikkdrepte / -skadde dyr som er tatt på kvota, men som ikke er nedtegnet i *sett elg*. Det nevnes særskilt uttak av skadegjørende elg på Lista Flystasjon i 1996 (12 stk). Den nedre figuren viser **prosentvis fordeling av felte dyr på alder og kjønn** (eldre dyr) i samme periode.

Gjennomsnittlig andel kalv og åringer har vært 79% i siste treårsperiode (2002 til 2004), og av dette har kalv utgjort 32% og åringer 47%. Andel av eldre kyr og eldre okser har begge vært 10,5% i samme periode.



Om en ser på samlet prosentvis **sammensetning av uttaket etter siste planperiode 2002-2004** ser en at det kjennetegnes av en høy ungdyrandel (kalv og åringer) på ca 79%. I tillegg kommer ei eldre ku under vektgrense. Dette er forvaltningsmessig bra, og Storvaldet anbefaler å opprettholde en høy andel unge dyr fremover. Andelen eldre kyr over vektgrense er på 10,5% og eldre okser over vektgrense er på 5,2%.

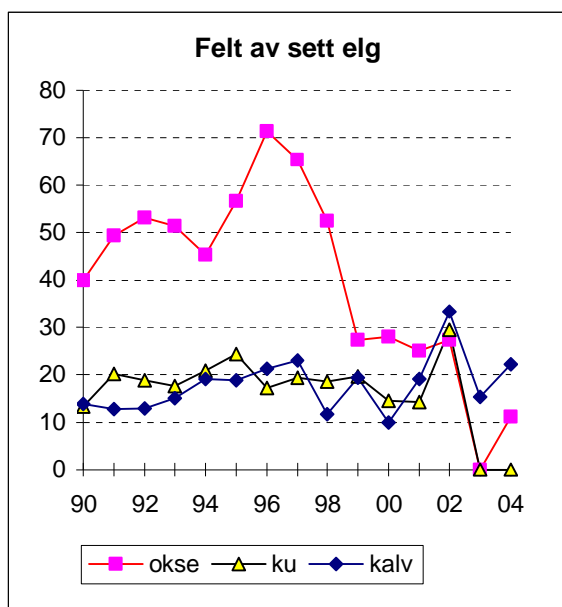
Storvaldet har klart å dreie uttaket fra store dyr til unge og lettere dyr. I perioden 1996-2001 utgjorde kyr < 150 kg hele 15% av totaluttaket. Eldre kyr > 180 kg utgjorde hele 10% av totaluttaket, mot 0% i siste treårsperiode. Her har det skjedd en kraftig dreining av uttaket som er forventet gi resultater i form av økt produksjon av kalv i årene fremover.



Figuren til venstre viser **kjønnsfordeling av alle felte dyr i prosent** for 1990-2004. Det har skjedd en klar dreining mot en overvekt i hodyruttaket i siste treårsperiode. Dette har gitt en bedring i ku-okseforholdet.

Det bør i de kommende år fortsatt felles en liten overvekt av hodyr for å forbedre ku-okseforholdet ytterligere i Storvaldet.

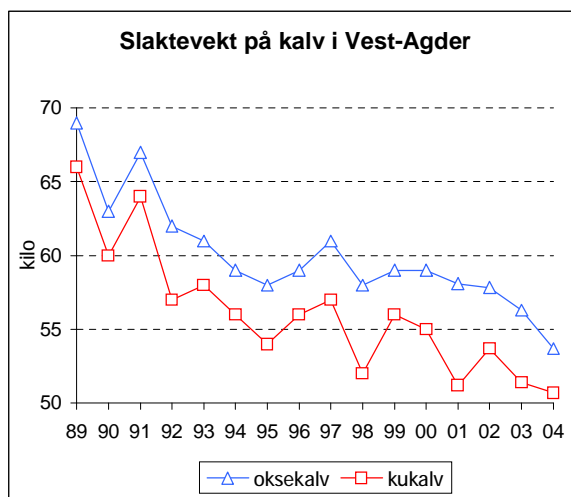
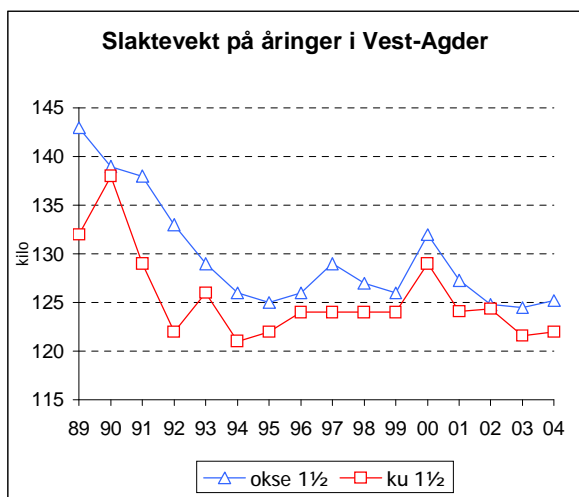
Forskning har vist at et skjevt ku/okse-forhold, og høy andel unge okser i bestanden medfører en økt rekruttering av hokalv (VEGA-prosjektet). Antallet felt kalv i Lista Storvald anses for lite til å vurdere om ku/okse-forholdet har hatt innvirkning på kalveproduksjonen i Storvaldet.



Figuren **Felt av sett elg** viser at det historisk sett har vært felt en langt større andel sette okser enn kyr og kalv. I siste treårsperiode har dette bildet endret seg. Viljen til å felle kalv har økt vesentlig, mens det har blitt en kraftig reservasjon i forhold til felling av særlig okser, men også mht kyr.

5.3 Slaktevekt, helsetilstand og kalveproduksjon

Helsetilstanden hos elg i Agder er redusert. Det er bl.a. tidligere påvist større hyppighet av beinskjørhet og nyreskader på elgen i Agder-fylkene enn tilsvarende i kontrollområder med bedre kondisjon (vekter). Helsetilstanden har en klar sammenheng med for stor bestandstetthet i forhold til beitenes kvalitet og bæreevne. Andre forskningsresultater tyder på at et skjeivt ku/okseforhold kan forsinke brunst og kalving og også kjønnsfordelingen på fødte kalver. Kalvens beitesesong blir kortere og dermed blir kroppsstørrelsen mindre første høsten. En kalv som er født liten vil ikke klare å kompensere for dette senere i livet.



Figurene over viser gjennomsnittslaktevekter på elgkalver og åringer i Vest-Agder i tidsrommet 1989-2004. Slaktevektene er trolig redusert vesentlig mer siden tidlig på 80 tallet. Det så ut til at en i 1995-2000 fikk en bedring i slaktevektene åringer. De siste årene har imidlertid den negative utviklingen fortsatt. For kalv er trenden at vektene fortsatt viser nedgang. Data fra 2003 viser historisk bunn-nivå for begge grupper med hhv. 117 kg og 52,9 kg.

Slaktevekt er et resultat av både arv og miljø. Det alt vesentlige av nedgangen skyldes et dårligere miljøtilbud. For mange dyr i forhold til mengden av godt sommerbeite er den viktigste årsaken, men et skjeivt kjønnsforhold kan også gi forsinket brunst og kalvefødsel med kort beitesesong og lave kalvevekter som resultat. En liten kupalv vil ha små muligheter for

kompensere vekttapet fullt ut senere i livet og vil dermed starte kalveproduksjonen senere og selv føde små kalver osv..

Kalveproduksjonen varierer med vekt og alder på kua. Overvåkningsprogrammet for hjortevilt (NINA) viser at elgkyr må veie rundt 150 kg for å kunne få kalv. For å få frem tvillingkalver bør elgkyrne veie over 180 kg. Med dagens dårlige vektutvikling på dyrene vil kyrne først få sin første kalv som 3-4 åringer og kunne få tvillingkalver først ved 4-6 års alder. Samtidig vil en ku som «debuterer» sent produsere færre kalver også etter «debuten» enn tilsvarende for kyr som tidligere fødte sin første kalv som 2-åringer.

Et for høyt uttak av tunge kyr vil ha stor negativ effekt på kalveproduksjon. En bør derfor være forsiktig med uttaket av de tyngste kyrne, særlig de over 180 kg.

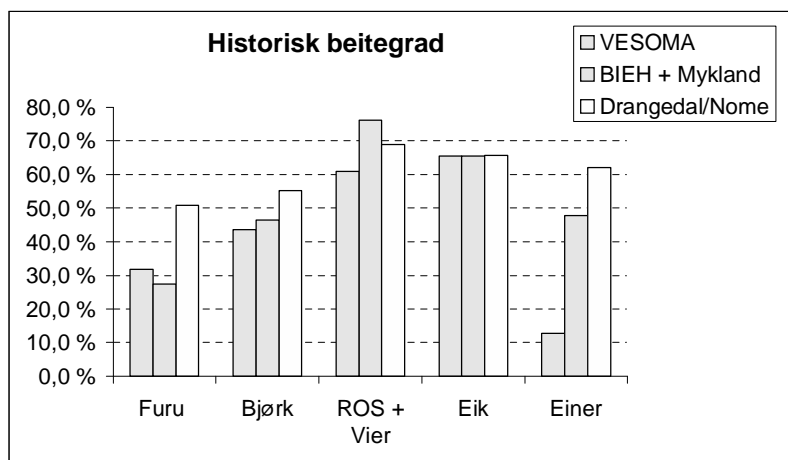
Slaktevektene er registrert i Storvaldet siden 1996. Utvalget her er for lite til å si noe statistisk sikkert, men trendene følger trolig de for fylket. I Fylkesrapporten *Elgforvaltningen i Aust-Agder 2004* kan en lese noe mer om utviklingen i slaktevektene samt elgbeite.

5.4 Elgbeite

Sommerbeitet har stor betydning for kvalitet og produksjonsevne. Elgens vekst betinges i første rekke av et godt sommerbeite (kvalitetsbeite). Elgen legger ikke på seg om vinteren, selv om mattilgangen er god. Ved valg av beite vil elgen velge de beiteplantene som gir størst næringsutbytte i forhold til kostnadene ved å finne dem. Viktigste beiteplanter for elgen sommerstid er rogn, osp, selje (ROS) og vier. I tillegg betyr bjørk og eik mye, eik særlig langs kysten og bjørk innover i landet. Elgen beiter også en del grasarter, urter og blåbærlyng.

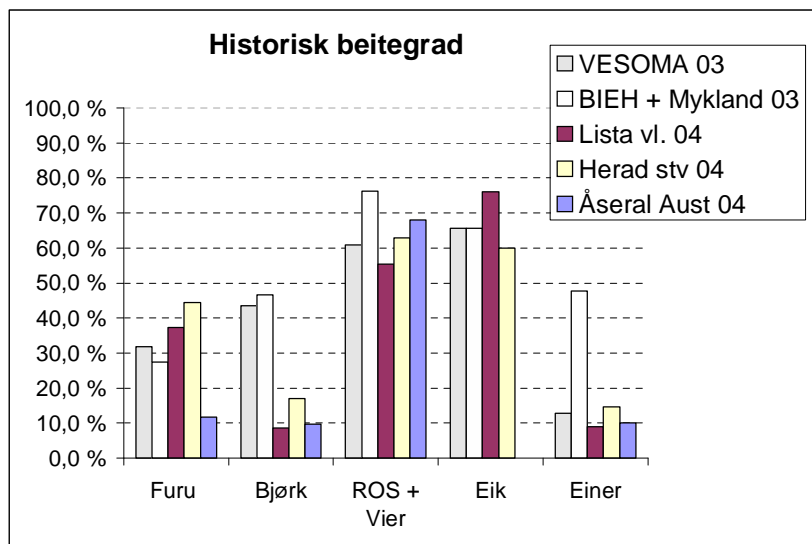
Gjennom "Elgbeiteprosjektet 2003" i regi av AT-Skog, ble det gjennomført grunnlagstakster for å se på beitebelastningen i Agder og Telemark. Gjennom disse beiteundersøkelsene er det dokumentert et meget hardt beitetrykk på viktige beiteplanter innenfor "Skogbeltet" i Aust-Agder. Beitene belastes trolig hardere enn den biologiske bæreevnen. Dette til tross for en bestandsreduksjon på ca 50% i samme område. Trolig gjelder foreløpige resultater fra beiteundersøkelsene (i større eller mindre grad) også for både kyst- og fjellregionen i fylket.

Biologisk bæreevne er den tettheten av dyr som utnytter beitegrunnet i Storvaldet best mulig. Det tas da ut så mye fôr som mulig uten at framtidig skudd- eller fôrproduksjon reduseres på grunn av overbeite.



Resultater fra beiteundersøkelser viser at beitebelastningen innen de takserte områdene er svært høy. VESOMA viser til kommunene Vennesla, Songdalen og Marnardal. BIEH viser til Birkenes, Iveland og Evje og Hornnes, mens Drangedal og Nome ligger i Telemark.

Sommeren 2004 ble det gjort registreringer av beite også i Farsund kommune. Områdene som ble taksert var Lista Storvald (5 bestander) og Herad Storvald (15 bestander). I Farsund (Lista og Herad) ser beitepresset sist sommer å ha vært moderat sammenlignet med andre områder. Det er her taksert i juli/aug og en har derfor ikke fått med samlet beitebelastning for sommeren i disse områdene. Når det gjelder historisk beitegrad finner vi at alle områdene har hatt (og trolig fortsatt har) et hardt beitetrykk. ROS+vier og eik har gjennomgående det høyeste beitetrykket (60-70%). Lista, Herad og Åseral skiller seg litt ut med en lav historisk beitegrad på bjørk, men har høy beitegrad på kvalitetsbeite (ROS).



Det tar generelt lang tid å bygge opp kondisjonen i en elgstamme. Antall dyr i stammen må derfor ned på et nivå hvor kvaliteten på sommerbeite bedres. Undersøkelser fra NISK viser at den totale beitebelastningen må **ned under 30-35 %** av total produksjon (skudd og blader) for at plantene fremover skal produsere samme mengde for til elgen. I dag er det kun furu som

ikke belastes for hardt innenfor takserte områder av fylket.

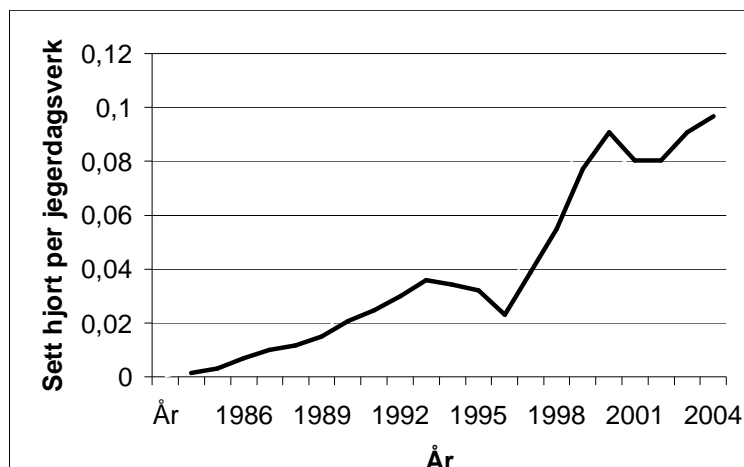
Innen Storvaldet felles i dag kun en liten andel av de mest produktive kyrne (180kg+), allikevel opplever en en meget lav kalveproduksjon. Et skjevt ku/okse-forhold kan historisk sett ha vært medvirkende årsaken, men mest sannsynlig er kvalitetsnedgangen i elgstammen et resultat av lenger tid med nedslitte beiter.

Storvaldet anbefales å systematisk kartlegge elgbeitet for å finne ut hvordan beitebelastningen er lokalt. Interesserte medlemmer bør delta på kurs i beitetaksering.

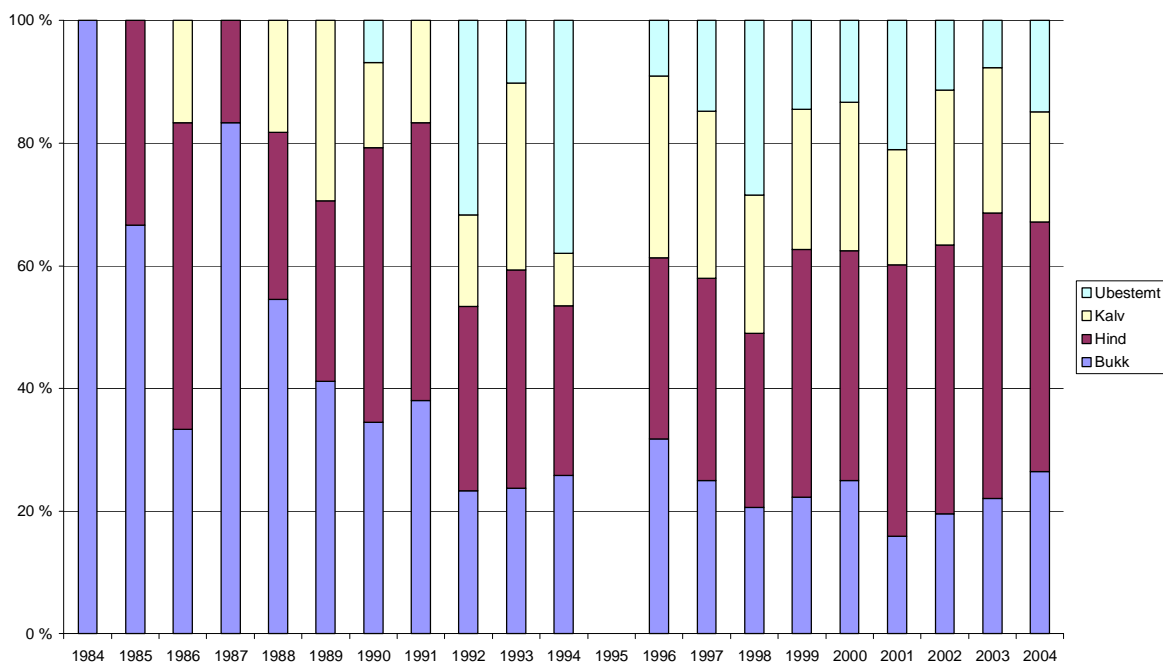
Jaktlagene oppfordres til å sette ut slikkestein. Det oppfordres også til å bedre beitegrunlaget for elgen, f.eks ved felling av trær som er for høye til beiting eller å lage "viltåkere".

6.0 Status for hjortestammen

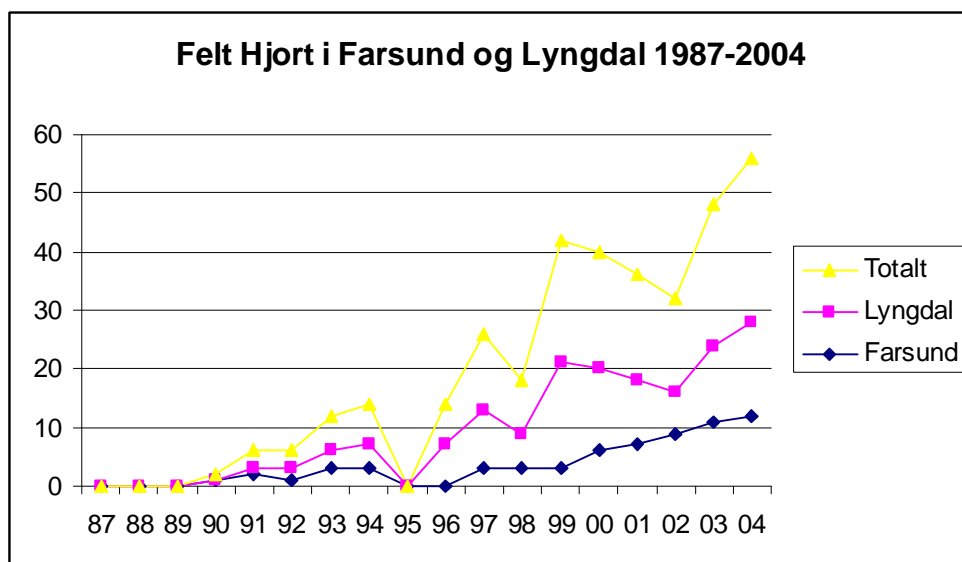
Som grunnlag for statistiske beregninger er sett-hjort data fra Lyngdal og Farsund benyttet. Det er relativt få observasjoner i dette området og dette gir usikkerhet i fortolkningen.



Figuren til venstre viser utviklingen i antall sett hjort (glidende gjennomsnitt) for Lyngdal og Farsund kommune. Figuren viser at det har vært en markert bestandsøkning gjennom siste 20-års periode.



Figuren over viser at første del av tidsperioden utgjorde bukk en høy andel av antall sette dyr (min 35% fram til 1991). Senere år har andelen hind og kalv økt. Det vil være naturlig med høy andel av bukk i perioden for kolonisering av området. Etter hvert har andelen hind og kalv økt.



Figuren viser at antall felte hjort har økt i området i perioden 1987-2004. For Farsund kommune har økningen i antall fellinger av hjort vært sammenhengende fra 1996.

7.0 Intern plan for avskyting i perioden.

Jfr. den nye forskriften om forvaltning av hjortevilt og bever 22.mars 2002, skal Storvaldet utarbeide plan for årlig avskyting i antall, fordelt på alder og kjønn. Dette plandokumentet ønsker Storvaldet skal være noe "romslig" mht. kvote. Storvaldet ønsker derfor en mer detaljert intern plan som grunnlag for forvaltningen innen sitt område enn det som det legges opp til i Bestandsplanen som søkes godkjent av kommunen. Denne interne planen skal ligge til grunn for forvaltningen i Lista Storvald og tilhørende jaktfelt.

7.1 Avskytingsopplegg elg.

Ved valg av avskytingsopplegg er det lagt vekt på faglige anbefalinger samt lokal kunnskap og lokale ønsker. Avskytingsopplegget skal bidra til å stabilisere stammen og ta ut de svakeste dyrene.

Storvaldet vil videreføre vektgrense på 150 kg for hann- og hodyr. Voksne dyr som er lettere enn vektgrensene registreres i plansammenheng som smådyr. Kalv kan felles i stedet for alle typer av dyr og åringer kan felles i stedet for eldre dyr av samme kjønn.

Det legges opp til at det ved avtaleperiodens slutt, dvs. etter jakt i 2009, skal være følgende fordeling av **felte dyr**:

Minst	68 % smådyr (kalv, 1 ½ - åringer og voksne)	≤ 150 kg
Max.	17 % okser (okser 2 ½ år og eldre)	> 150 kg
Max.	15 % kyr (kyr 2 ½ år og eldre)	> 150 kg

Kvotens størrelse bestemmes av årsmøtet år for år, etter forslag fra styret. Av totalkvoten avsettes en kvote på inntil 4 dyr pr år til skrapdyr og ekstra dyr. Antall og vektgrenser for skrapdyrene avgjøres av årsmøtet etter forslag fra styret,.

Storvaldet anbefaler at samlet andel av kalv og åringer bør utgjøre nær 60% av totaluttaket. Styret vil videre anbefale at det felles minst 15-20% kalv av totaluttaket.

Storvaldet ønsker å øke andel okser i bestanden. For å oppnå det må det felles en overvekt av hodyr på minst 55%. Samtidig ønskes det mulighet for å kunne felle noen større okser. For å kunne felle enkelte større okser uten å redusere okse-andelen ytterligere, må en da være svært sparsomme på åringsoksene. Det bør derfor felles minst 60% hodyr av åringene og av smådyrgruppa samlet.

Uttak av eldre kyr over vektgrensa bør være så liten som mulig. For å øke kalveproduksjonen, bør en unngå å felle tunge kyr over 180 kg.

Fordelingen av uttaket mellom jaktfeltene bestemmes av årsmøtet, og kan ha ulikt arealgrunnlag per dyr, ut i fra lokale forhold.

Det enkelte jaktfelt skal oppnå riktig prosentvis sammensetning av uttaket ved planperiodens slutt. Hvert jaktfelt skal også tilstrebe riktig prosentvis sammensetning av uttaket hvert år.

7.2 Avskytingsopplegg hjort.

Ved valg av avskytingsopplegg er det lagt vekt på faglige anbefalinger samt lokal kunnskap og lokale ønsker. Avskytingsopplegget skal bidra til å stabilisere stammen og ta ut de svakeste dyrene.

Kalv kan felles i stedet for alle typer av dyr og åringer kan felles i stedet for eldre dyr av samme kjønn.

Det legges opp til at det ved avtaleperiodens slutt, dvs. etter jakt i 2009, skal være følgende fordeling av **felte dyr**:

Min.	20 % kalv
Min..	20% hind 1,5 år
Maks.	20% bukk 1,5
Maks.	20% hind over 1,5 år
Maks.	20% bukk over 1,5 år

Kvotens størrelse bestemmes av årsmøtet år for år, etter forslag fra styret. Storvaldet anbefaler at samlet andel av kalv og åringer bør utgjøre minst 50% av totaluttaket.

Uttaket av bukker bør rettes mot mindre dyr. For å legge til rette for en ytterligere økning av bestanden bør uttaket av eldre hind med kalv bør være så lav som mulig. Uttaket bør i større grad rettes mot hind uten kalv.

7.3 Kvote og årlig uttak, elg.

Storvaldet legger opp til gjennom Bestandsplanen å få godkjenning i Farsund kommune om samlet kvote på 95 frie dyr for hele den 5-årige planperioden (2005-2009) og et maksimalt uttak pr. år på 19 dyr. Alle disse dyrene vil ikke bli tildelt jaktlagene (dersom ikke bestandssituasjonen tilsier det).

Storvaldet legger opp til et uttak på 15 dyr årlig i perioden (4000 daa/felt elg). I tillegg avholdes en årlig kvote på 4 dyr til skrapdyr, fallvilt og ekstra dyr.

Kvotestørrelsen og intern fordeling i jaktfeltene vil fremover kunne variere fra år til år i samsvar med endringer i bestanden, oppnådd fellingsprosent og jaktfeltenes ønsker.

7.4 Kvote og årlig uttak, hjort.

Storvaldet legger opp til gjennom Bestandsplanen å få godkjenning i Farsund kommune om samlet kvote på 75 frie dyr for hele den 5-årige planperioden (2005-2009) og et maksimalt uttak pr. år på 15 dyr. Alle disse dyrene vil ikke bli tildelt jaktlagene (dersom ikke bestandssituasjonen tilsier det).

Storvaldet legger opp til et uttak på 12 dyr årlig i perioden (5000 daa/felt hjort). I tillegg avholdes en årlig kvote på 3 dyr til skrapdyr, fallvilt og ekstra dyr.

Kvotestørrelsen og intern fordeling i jaktfeltene vil fremover kunne variere fra år til år i samsvar med endringer i bestanden, oppnådd fellingsprosent og jaktfeltenes ønsker.

8.0 Fallvilt og felling av skadedyr

Storvaldet ser hjorteviltforvaltningen i planområdet under ett. Storvaldet ønsker i den forbindelse å avtale med kommunen rutiner vedr. felling av skadedyr innen Storvaldets område. Storvaldet ønsker å ta felte skadedyr på valdets kvote i perioden fra kvoten er tildelt til jaktslutt.

9.0 Reaksjonsbestemmelser

Innenfor Storvaldet er det utarbeidet regler for håndtering av feilfelling. Hvert av jaktfeltene er ansvarlig for at den prosentvise sammensetning av felte dyr er innenfor avtalt ramme ved utgangen av planperioden.

10.0 Fullmakt

Valdansvarlig har, på vegne av Lista Storvald, fullmakt til å sende inn Bestandsplan for 2005 - 2009 for godkjenning av Farsund kommune.

Vedlegg til planen: Bestandsplan for elg og hjort 2005-2009 (ekstern del)

Bestandsplan 2005-2009, elg og hjort.

Offentlig viltforvaltning skal stimulere og legge til rette for jaktrettshavernes bestandsplanlegging. For å få tildelt fellingskvote av kommunen etter §14 i *Forskrift om forvaltning av hjortevilt og bever* av 22. mars 2002, skal det foreligge godkjent bestandsplan. Forskriften krever at bestandsplanen skal ha målsetting for bestandsutviklingen og en plan for den årlige avskytingen i antall, fordelt på alder og kjønn. Videre er det et krav at bestandsplanens målsetting skal ta hensyn til offentlige målsettinger. Når det foreligger slik bestandsplan skal kommunen gi en samlet fellingstillatelse for hele planperioden som valgfrie dyr.

Offentlige målsettinger.

Det har som grunnlag for utarbeidelse av bestandsplan for Lista Storvald ikke foreligget kommunalt vedtatte målsettinger om elgbestanden i kommunen. I samsvar med intensjonene bak den nye forskriften, er bestandsplanen utformet for å gi vide rammer for den private forvaltningen. Dette innebærer et privat ansvar for presisjon i forvaltningen. Denne presisjonen er innarbeidet i Lista Storvald sin *Bestandsplan for elg og hjort 2005-2009*.

Gjennom rapportene *Elgforvaltningen i Vest-Agder 2004*, utarbeidet av Agder-Telemark Skogeierforening på oppdrag fra Fylkesmannen i Aust-Agder, foreligger faglige anbefalinger av mer generell karakter samt konkret anbefaling knyttet til elgforvaltningen i Farsund kommune. Lista Storvald har lagt vekt på de anbefalinger som fremkommer i rapporten.

Målsettinger for planperioden.

Lista Storvald sine mål for elgstammens utviklingen fremgår av planens punkter; 4.0 og 4.1 Målsettingene bygger på kunnskap om status for elgstammen, gjengitt i planens pkt. 5.0, 5.1, 5.2, 5.3 og 5.4

Plan for årlig avskyting, elg.

Lista Storvald søker om å få tildelt samlet kvote på **75 valgfrie dyr** for den 5-årige planperioden 2005-2009. Årlig fordeling av kvoten på alder og kjønn er planlagt som følger:

År	Smådyr < 150 kg	Eldre okser > 150 kg	Eldre kyr > 150 kg	Sum
2005	11	4	4	19
2006	12	3	4	19
2007	12	4	3	19
2008	11	4	4	19
2009	11	4	4	19
Sum max ant.	57	19	19	95
%-fordeling	60	20	20	100

Dyr 2½ år og eldre (2+) med slaktevekt lik eller mindre enn 150 kg registreres i hht. planen som smådyr, men føres i fellingsstatistikken til kommunen med riktig alder og kjønn.

Innenfor denne rammen vil Lista Storvald årlig vurdere og vedta kvotens størrelse og fordeling på grupper av dyr på grunnlag av målene i Bestandsplanen, jaktresultatet og *Sett elg* registreringer.

Plan for årlig avskyting, hjort.

Lista Storvaldet søker om å få tildelt samlet kvote på **75 valgfrie dyr** for den 5-årige planperioden 2005-2009. Årlig fordeling av kvoten på alder og kjønn er planlagt som følger:

År	Ungdyr (kalv og 1 ½ åring)	Hind	Bukk	Sum
2005	6	4	5	15
2006	6	5	4	15
2007	6	4	5	15
2008	6	5	4	15
2009	6	4	5	15
Sum max ant.	30	22	23	75
%-fordeling	40	29	31	100

Innenfor denne rammen vil Lista Storvald årlig vurdere og vedta kvotens størrelse og fordeling på grupper av dyr på grunnlag av målene i Bestandsplanen, jaktresultatet og *Sett-hjort* registreringer.

Andre forhold

Storvaldet legger for sin interne forvaltning til grunn et mer detaljert opplegg for avskytingen jf. pkt. 5. (intern plan for avskyting).

Dersom ikke hele kvoten felles, vil Storvaldet tilstrebe den prosentvise fordeling av felte dyr innen utløpet av planperioden som framkommer i bestandsplanen (plan for årlig avskyting for elg og hjort).

Storvaldet vil også tilstrebe en overvekt av hodyr i jaktuttaket for å bedre ku/okseforholdet for elg.

Lista Storvald aksepterer at vesentlige avvik fra bestandsplanen, kan medføre at kommunen trekker godkjenningen tilbake og tildeler ny fellingstillatelse.

Godkjent bestandsplan underskrives i to eksemplarer, hvorav partene beholder ett eksemplar hver.

Dato: _____

For Lista Storvald

For Farsund kommune